

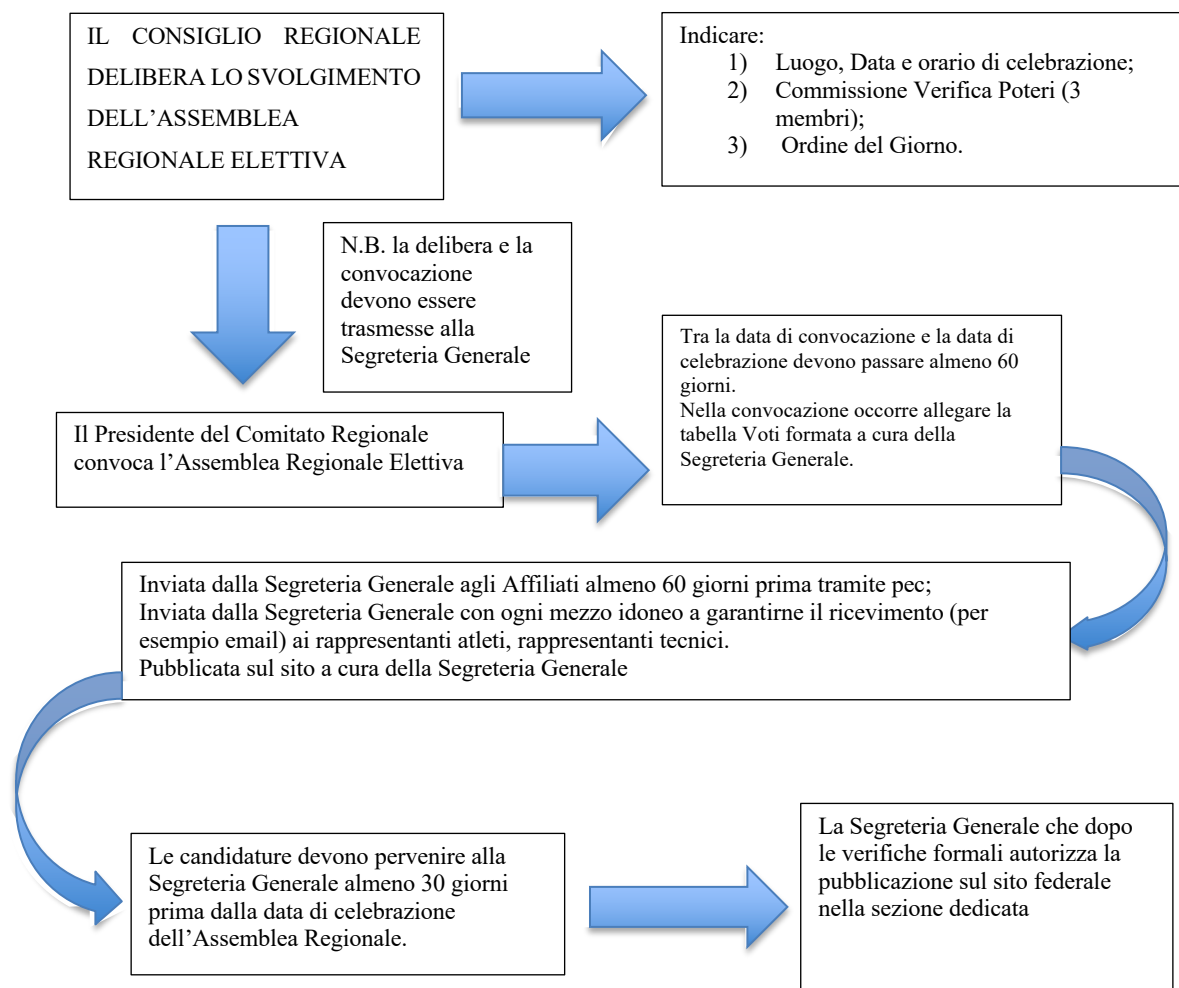


## PRONTUARIO PER LE ELEZIONI REGIONALI

Scopo del presente documento è fornire ai Comitati Regionali un prontuario operativo per la gestione delle Assemblee Regionali Elettive; in allegato sono altresì riprodotti i format da utilizzare per le procedure di rito.

Di seguito gli adempimenti necessari per organizzare l'Assemblea elettiva nel rispetto delle disposizioni vigenti (Statuto e Regolamento Organico):

- Comunicazione preventiva al Segretario Generale della Federazione della data e della sede prescelta per lo svolgimento dell'Assemblea;
- Indizione dell'Assemblea, fissandone data, ora e luogo;
- Nomina della Commissione Verifica Poteri, composta da tre membri;
- Adozione della Delibera del Consiglio Regionale avente ad oggetto la convocazione dell'Assemblea da parte del Presidente Regionale ALMENO 60 GG prima della celebrazione della stessa;
- Fissazione del termine per le candidature, che devono arrivare almeno 30 gg prima dell'assemblea elettiva.



#### RIFERIMENTI NORMATIVI

**Assemblea Regionale Elettiva**, art. 33, c. 7 dello Statuto Federale:

- Celebrazione:

Deve svolgersi entro il 15 marzo dell'anno successivo ai Giochi Olimpici estivi.

- Deleghe:

- a) Nessuna nel caso in cui abbiano diritto di partecipare meno di 50 Affiliati;
- b) 1 se hanno diritto di partecipare oltre 50 Affiliati;
- c) 2 se hanno diritto di partecipare oltre 100 Affiliati;

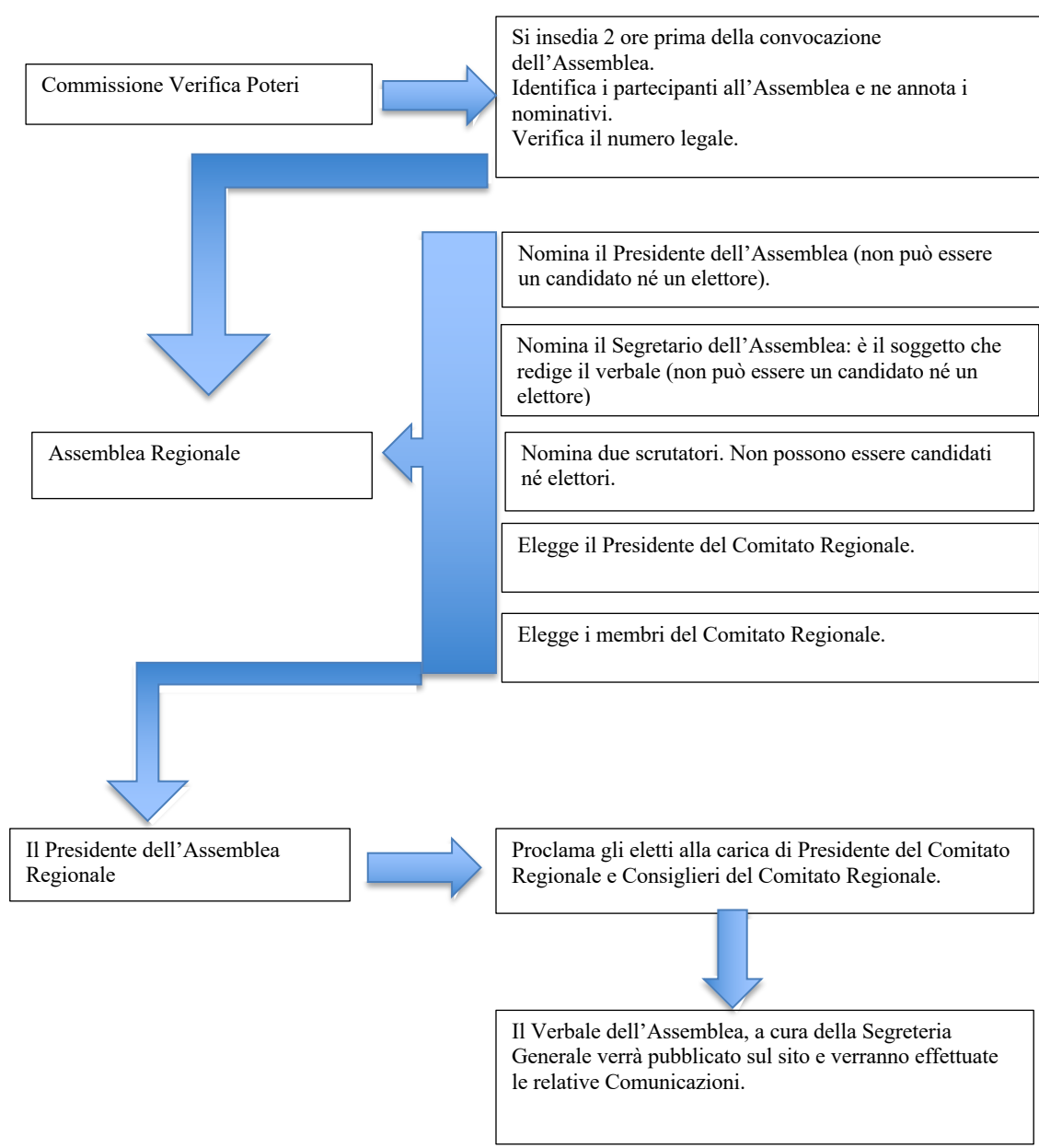
- d) 3 se hanno diritto di partecipare oltre 300 Affiliati;
- e) 4 se hanno diritto di partecipare oltre 500 Affiliati;
- f) 5 se hanno diritto di partecipare oltre 600 Affiliati;

Le deleghe sono redatte in conformità a quanto previsto dall'art. 13.7 dello Statuto federale.

- Elegge (con votazioni separate e successive):

Presidente + 6 consiglieri di cui 1 atleta e 1 tecnico.

**SVOLGIMENTO**





Per tutto il resto si fa sempre riferimento alle regole dell'Assemblea nazionale, di seguito l'esposizione della sintesi degli articoli di interesse.

## **STATUTO FEDERALE**

### Art. 13

- Assemblea indetta dal Consiglio Federale e convocata dal Presidente;
- Partecipano i Presidenti oppure un delegato del Consiglio direttivo degli Affiliati. NON può essere delegato atleta o tecnico che partecipano all'Assemblea in questo ruolo;
- Partecipano rappresentante atleti + rappresentante tecnici + tecnici federali: tutti devono essere residenti nella regione (o comunque tesserati per una Affiliata avente sede nella Regione);
- Preclusa la partecipazione a chi è colpito da sanzioni disciplinari e a chi non è in regola con il pagamento delle quote di affiliazione, riaffiliazione e tesseramento;
- Indicazioni su come si formula una delega.

### Art. 16

- Convocazione inviata agli Affiliati almeno 60 giorni prima tramite raccomandata a/r o PEC agli Affiliati e con ogni altro mezzo idoneo a garantirne il ricevimento ai rappresentanti atleti, tecnici societari e ai tecnici federali con pubblicazione sul sito;
- La convocazione DEVE contenere:
  - luogo
  - data
  - orario
  - ordine del giorno
  - tabella voti spettanti ogni singola società compresi quelli plurimi;
- Nomina della Commissione verifica poteri.

### Art 17

- Validità delle assemblee, in prima e seconda convocazione

### Art 19

- Elezione Ufficio di Presidenza e Commissione scrutinio per acclamazione;
- Indicazione delle modalità di voto dell'Assemblea

Art. 20

- Il Presidente è eletto anche in caso di ballottaggio con la maggioranza assoluta dei voti espressi validamente, comprese le schede bianche ma non le schede nulle, dai presenti accreditati. Nel caso di tre o più mandati già espletati sono eletti a condizione che conseguano un numero di voti pari ai due terzi dei voti validamente espressi.

Art. 22

- Principio di parità di genere dei Consiglieri.

Art. 47 - Requisiti di eleggibilità

- Tesseramento alla Federazione;
- Cittadinanza italiana;
- Maggiore età;
- No condanne penali;
- No squalifiche sportive;
- NON è eleggibile chi abbia fonte primaria o prevalente di reddito attività commerciale e/o imprenditoriale direttamente collegata alla gestione della FASI;
- Ineleggibilità per chi ha cause con FASI, CONI o altre Federazioni.

Art. 48

- Le candidature devono essere inviate alla Segreteria Generale che quale ne verifica la regolarità, e sono pubblicate sul sito federale almeno 30 gg prima dello svolgimento dell'Assemblea.

Art. 49 - Incompatibilità

- Ai fini delle candidature regionali, sono incompatibili i componenti degli Organi Centrali.

Art. 50

- Definizione dei voti plurimi (a carico della Segreteria Generale).

**REGOLAMENTO ORGANICO**Art. 25

- La convocazione è spedita solamente a coloro che alla data della convocazione risultano affiliati e tesserati;
- La Commissione Verifica poteri è un organo permanente costituita da tre persone, che si insedia due ore prima dell'inizio dell'Assemblea;



### Art. 30

- Il verbale viene redatto dal Segretario dell'Assemblea stessa (Ufficio di Presidenza)

### **LA DELEGA**

Deve essere redatta per iscritto su carta intestata dell'Affiliato delegante e deve contenere:

- Le generalità e la copia del documento del legale rappresentante delegante;
- La denominazione della società delegata e le generalità del rappresentante legale.

### **ALLEGATI**

- Modello per la convocazione dell'Assemblea
- Moduli per la presentazione candidature
- Moduli per il conferimento delle deleghe